



# Métiers en tension en Bretagne

## Des difficultés de recrutement au plus haut depuis 2015

### Une année 2022 marquée par un dynamisme économique

En 2022, 20 000 emplois nets sont créés en Bretagne. L'activité augmente dans tous les grands secteurs et le nombre de créations d'entreprises n'a jamais été aussi élevé avec 39 100 créations d'entreprises dans la région.

Le taux de chômage se maintient tout au long de l'année à un niveau bas, autour de 5,8 % de la population active. C'est le taux le plus faible des régions françaises avec celui des Pays de la Loire.

Au cours de l'année 2022, plus de 700 000 offres d'emploi ont été diffusées par France Travail (+ 14 % par rapport à 2021) en région. C'est le plus haut niveau atteint au cours des dernières années. Parallèlement, le nombre de demandeurs d'emploi est en net repli. Fin 2022, la Bretagne compte 116 000 demandeurs d'emploi de catégorie A (sans activité réduite), en recul de 7,7 % par rapport à 2021. Cette baisse profite à toutes les catégories d'âge.

Dans ce contexte de reprise, hormis en 2020, année marquée par la crise sanitaire, les tensions sur le marché du travail s'intensifient depuis 2015 et atteignent un niveau record.

### Des tensions supérieures au niveau national

**Avec un indicateur de tension à 1,14 en 2022, la région Bretagne est la 5<sup>e</sup> région où les tensions sont les plus importantes**, derrière les Pays de la Loire (1,47), le Centre Val de Loire (1,26), la Nouvelle Aquitaine (1,2) et l'Auvergne Rhône-Alpes (1,18), mais loin devant les Hauts-de-France (0,48) et l'Île-de-France (0,54). La Bretagne recule toutefois dans ce classement, puisqu'elle se situait au second rang en 2021.

Le taux de tension est supérieur au niveau national, mais a légèrement moins augmenté qu'en France entre 2021 et 2022.

En 2022, **huit métiers sur dix sont en tension en Bretagne**, représentant 85 % de l'emploi salarié régional (soit 820 000 emplois) contre sept emplois sur dix en 2021. **Ainsi, 136 métiers sur les 163 observables<sup>1</sup> sont en tension ou en forte tension en Bretagne.**

En 2022, « la part des projets de recrutement anticipés comme difficiles pour les employeurs », qui compte pour 50 % du calcul de l'indicateur principal de tension, augmente pour atteindre 65 % contre 59 % au niveau national.

### Une tension élevée expliquée en grande partie par l'intensité d'embauche

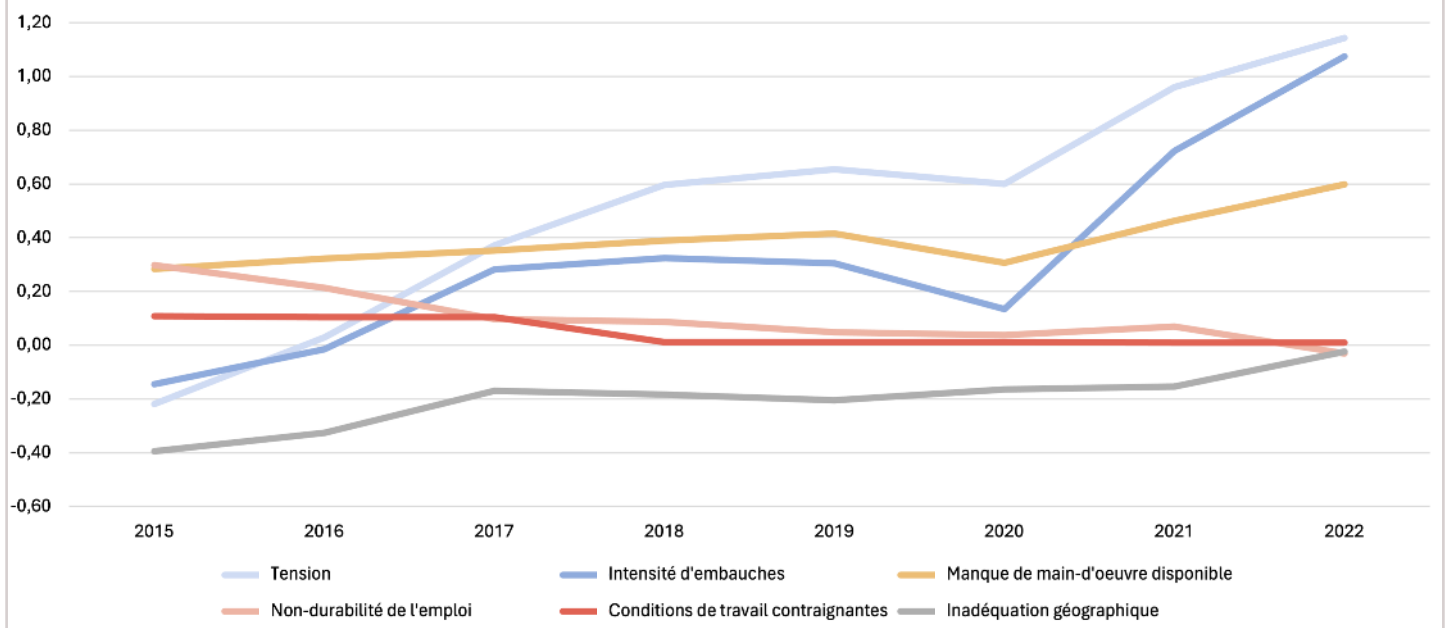
Comme au niveau national, **les tensions proviennent surtout de l'intensité d'embauche**, (➔ voir encadré méthodologique). Ce facteur potentiel de tension est en forte progression au cours des dernières années. La Bretagne est passée de 41 offres d'emplois diffusées pour 100 salariés en 2020, à 81 offres d'emplois pour 100 salariés en 2022. Dans ce contexte de besoins importants de recrutement, matérialisés par un volume d'offres d'emplois diffusées en forte hausse, le nombre de demandeurs d'emploi diminue, induisant, sur certains métiers, un déficit de candidats (manque de main-d'œuvre disponible).

Par ailleurs, notons que **de nombreux métiers nécessitent également des compétences spécifiques** (quatre métiers sur dix). Dans ce cas, la tension peut être due à un déséquilibre entre besoins en emploi et effectifs formés (indicateur « lien entre la spécialité de formation et le métier » ➔ voir encadré méthodologique). Il peut aussi résulter d'un décalage entre les compétences demandées par les entreprises et les compétences détenues par les demandeurs d'emploi. Ce facteur concerne 22 métiers parmi les 30 métiers observables les plus en tension (➔ voir annexe Top 30 des tensions par métier). D'autres facteurs potentiels peuvent également être à l'origine des difficultés de recrutement : un décalage entre la répartition spatiale de l'offre de formation et de la demande d'emploi (indicateur inadéquation géographique), une non-durabilité de l'emploi ou des conditions de travail contraignantes.

L'origine des tensions varie selon les métiers, mais des problématiques communes peuvent apparaître.

1. Métiers observables = l'analyse porte uniquement sur les métiers ayant au moins 30 offres d'emploi, 30 demandeurs d'emploi en fin de mois de catégorie A (DEFM A) en moyenne et 30 projets de recrutements.

## Évolution de l'indicateur de tension en Bretagne et des facteurs potentiels



Source : France Travail - Dares, métiers en tension ; Champ : France (hors Mayotte), 2015-2022. Traitement GREF Bretagne

### Des tensions inférieures au niveau régional dans l'agriculture

Avec un indicateur de tension de 0,65, les tensions sur les métiers de l'agriculture se situent en dessous du niveau régional. **Toutefois, les difficultés de recrutement progressent** sensiblement depuis 2015. La non-durabilité des emplois, les conditions de travail et l'inadéquation géographique influent plus que dans les autres domaines de métiers sur l'origine des tensions. Plusieurs métiers sont en tension comme les éleveurs salariés, les maraîchers, horticulteurs salariés ou les techniciens et agents d'encadrement d'exploitations agricoles.

### Des tensions fortes et en progression dans l'industrie...

Les tensions sur les métiers de l'industrie continuent de s'intensifier et sont très largement supérieures à la moyenne régionale. **Tous les métiers industriels sont affectés.**

Sur les **métiers relevant de la mécanique et du travail des métaux**, les tensions augmentent sur des métiers déjà confrontés à d'importantes difficultés de recrutement notamment sur les postes d'ouvriers non qualifiés métallerie, serrurerie, montage, de monteurs, ajusteurs et autres ouvriers qualifiés de la mécanique, d'ouvriers qualifiés travaillant par enlèvement de métal.

Dans le **domaine de l'électricité et de l'électronique**, les difficultés de recrutement déjà vives s'accroissent à nouveau sur les métiers d'ouvriers et de techniciens.

D'autres domaines de métiers plus transversaux aux activités industrielles enregistrent également une hausse des tensions. Il s'agit notamment des **métiers de la maintenance, d'ingénieurs et cadres de l'industrie ou ceux relatifs aux industries de process.**

Plusieurs facteurs sont à l'origine de ces fortes tensions dans l'industrie. En premier lieu, on observe une intensité des embauches élevée

dans de nombreux métiers. Le manque de main-d'œuvre disponible est une autre caractéristique de ces difficultés de recrutement. Par ailleurs, nombre de ces métiers nécessitent également des compétences techniques et des formations spécifiques.

Quatorze métiers industriels sont dans le top 30 des métiers les plus tendus en Bretagne (➔ voir annexe 1).

### ... ainsi que dans le bâtiment

Dans le bâtiment et les travaux publics, les tensions progressent sur les métiers d'ouvriers des travaux publics, de charpentiers, d'ingénieurs du bâtiment et des travaux publics, de chefs de chantier et conducteurs de travaux (cadres), d'ouvriers non qualifiés du gros œuvre et du second œuvre...

Tous les métiers de ce domaine professionnel sont en tension. Douze d'entre eux figurent parmi les 30 métiers les plus en tension en Bretagne. Ce sont par exemple les ingénieurs du BTP, les couvreurs, les géomètres ou les plombiers/chauffagistes. L'origine des tensions est avant tout due à une forte intensité d'embauche. Ce facteur concerne 19 métiers sur 20. À noter également que trois métiers en tension sur quatre se caractérisent par un lien emploi-formation fort.

### Des tensions en hausse dans le tertiaire

**Les tensions progressent dans le domaine tertiaire. Deux métiers sur trois sont en forte ou très forte tension.** Ces tensions concernent notamment les domaines de l'informatique et des télécommunications, des services aux particuliers et aux collectivités, de la santé, action sociale, culturelle et sportive et de l'hôtellerie, restauration, alimentation.

Dans le domaine de **l'informatique et des télécommunications**, bien qu'en légère baisse par rapport à 2021, les difficultés de recrutement demeurent à un niveau élevé notamment sur les métiers d'ingénieurs et cadres d'étude, recherche et développement en informatique, chefs

de projets informatiques et de techniciens de production, d'exploitation, d'installation et de maintenance, support et services aux utilisateurs en informatique. Ces tensions sont liées à un fort besoin de main-d'œuvre et à un lien emploi-formation fort.

Dans le domaine de la **santé et des services aux particuliers**, les tensions déjà en forte hausse depuis la crise sanitaire, s'intensifient notamment sur les postes de techniciens médicaux et préparateurs, éducateurs spécialisés, infirmiers, aides-soignants, agents de services hospitaliers, aides à domicile et aides ménagères. Les difficultés de recrutements sont liées à une main-d'œuvre insuffisante, à la nécessité d'avoir un diplôme spécifique ou à des conditions de travail contraignantes.

Les tensions augmentent dans les métiers exercés au sein des secteurs qui ont été affectés par les contraintes de la crise sanitaire en 2020 et 2021. C'est notamment le cas sur les métiers de l'**hôtellerie-restauration** où l'indicateur de tension retrouve son niveau d'avant crise voire le dépasse : serveurs de cafés-restaurants, cuisiniers.

Des tensions apparaissent également sur des métiers qui n'étaient pas en tension avant 2019 comme les caissiers ou les employés de libre-service.

### 38 métiers structurellement en tension depuis 2015

Les difficultés de recrutement peuvent être conjoncturelles ou structurelles. **Depuis 2015, 38 métiers connaissent des tensions permanentes. Chaque année, leurs niveaux de tensions sont forts ou très forts :**

- **9 métiers** relèvent du **bâtiment-travaux publics** : par exemple, les conducteurs d'engins du bâtiment et des travaux publics, les dessinateurs en bâtiment et en travaux publics ou les ouvriers non qualifiés du second œuvre du bâtiment.
- **14 de l'industrie** comme les soudeurs, les chaudronniers, tôliers, traceurs, serruriers, métalliers, forgerons ou les ouvriers qualifiés du travail du bois et de l'ameublement.
- **15 du tertiaire** dont les cuisiniers, les bouchers, les télévendeurs, les ingénieurs et cadres technico-commerciaux ou les coiffeurs, esthéticiens.

Parmi les métiers en tension permanente, 16 métiers figurent dans le Top 30 des métiers observables les plus en tension comme les ingénieurs et cadres d'étude, recherche et développement en informatique, chefs de projets informatiques, les couvreurs, les électriciens du bâtiment, les ouvriers qualifiés travaillant par enlèvement de métal ou les aides à domicile et aides ménagères (➔ voir annexe 1).

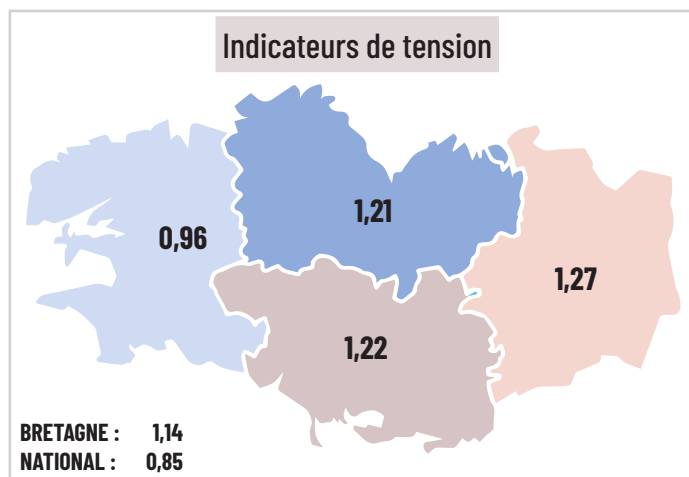
**26 métiers sur 38 en tension permanente se caractérisent par un lien fort entre la spécialité de formation et le métier.**

À noter que les métiers les plus en tension ne correspondent pas nécessairement à ceux qui emploient le plus de personnes ou qui recrutent le plus.

### Des tensions plus faibles dans le Finistère

Les tensions peuvent varier d'un territoire à l'autre, notamment du fait des différences géographiques entre l'offre et de la demande d'emploi. Les taux de tension sont supérieurs au niveau national dans tous les départements bretons et sont en progression. Toutefois, le Finistère se distingue des trois autres départements avec un taux de tension plus faible (0,96) que dans les Côtes-d'Armor (1,21), le Morbihan (1,22) et l'Ille-et-Vilaine (1,27)

Comparé aux autres départements français, l'Ille-et-Vilaine est dans le top 10 des départements où le marché du travail est le plus tendu. Viennent ensuite le Morbihan et les Côtes-d'Armor respectivement au 16<sup>e</sup> et 17<sup>e</sup> rang national. Le Finistère est au 45<sup>e</sup> rang national.



Source : France Travail - Dares, métiers en tension ; Champ : France (hors Mayotte), 2022. Traitement GREF Bretagne

Pour de nombreux métiers, l'indicateur de tension est analogue d'un territoire à l'autre, les disparités géographiques de l'offre et de la demande variant peu. Pour d'autres métiers, il peut différer. Par exemple :

- Certains métiers peuvent être en tension au niveau régional sans être en tension au niveau national ou inversement. Par exemple, les jardiniers salariés sont en tension au niveau régional, mais pas au niveau national. À l'inverse, les techniciens des assurances sont en tension au niveau national, mais pas à l'échelon régional.
- Certains métiers peuvent être en tension sur un ou plusieurs départements de la région sans être identifiés en tension à l'échelle régionale. Par exemple, les employés des transports et du tourisme sont en tension dans le Finistère et les Côtes-d'Armor, mais pas au niveau régional.
- Le niveau des tensions peut également varier d'un département à l'autre. Par exemple, sur le métier d'employés et opérateurs en informatique, les difficultés de recrutement sont importantes en Ille-et-Vilaine et dans le Finistère alors qu'elles sont plus modérées dans les deux autres départements de la région.

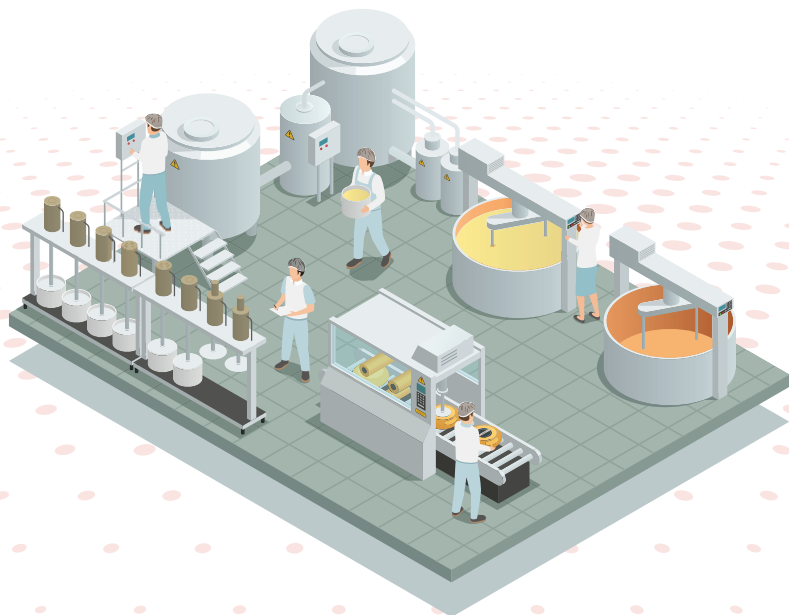
Par ailleurs, selon la structure économique des territoires, les principaux métiers en tension peuvent différer selon les territoires. L'intensité des difficultés de recrutement peut également varier. Par exemple sur le métier de soudeurs l'indicateur de tension varie entre 1,2 dans le Finistère et 2,1 dans les Côtes-d'Armor. De même, pour un même métier, l'origine des tensions peut être différente.

## Zoom sur le métier d'ouvriers non qualifiés des industries agroalimentaires, un métier avec des difficultés de recrutement en Bretagne

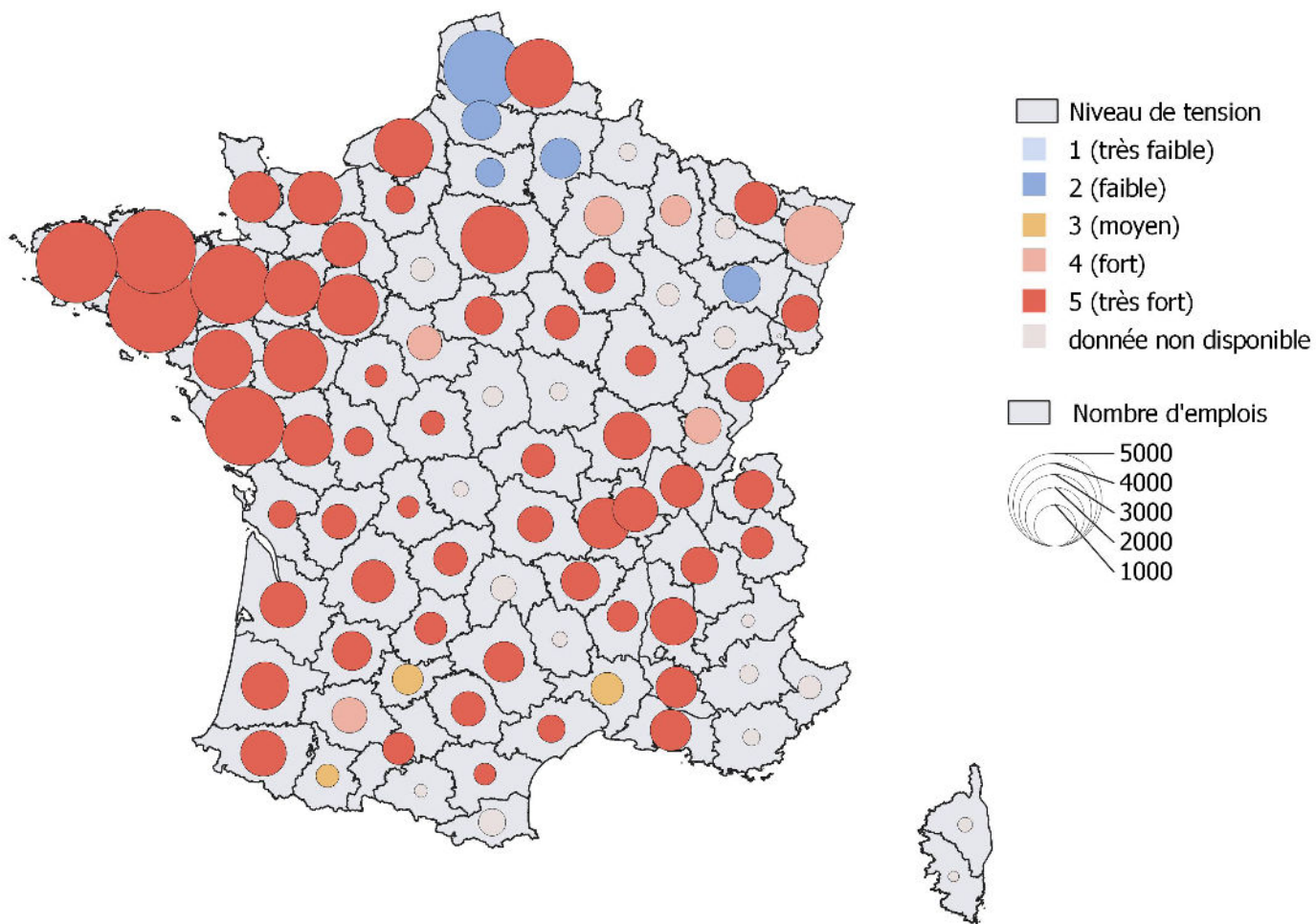
Le métier d'ouvriers non qualifiés des industries agroalimentaires est un métier fortement représenté en Bretagne: il concentre plus de 16 000 emplois en Bretagne, soit près de 18 % des emplois en France. Le niveau de tension est particulièrement élevé: il atteint 1,81 en Bretagne (1,45 au niveau national) contre 1,14 tous métiers confondus. C'est en Ille-et-Vilaine qu'il est le plus élevé (2,72).

Avant 2018, les tensions sur ce métier étaient inférieures à l'ensemble des métiers. À partir de 2018, la tendance s'inverse. Depuis 2020, les tensions progressent plus rapidement qu'au niveau régional.

Les facteurs à l'origine des tensions sont principalement des conditions de travail contraignantes, la non-durabilité de l'emploi, mais également l'intensité des embauches. A contrario, le facteur « lien entre la spécialité de formation et le métier » a tendance à réduire le niveau de tension. En effet, ce métier ne nécessitant pas forcément des compétences et formations spécifiques.



Indicateurs de tension et nombre d'emplois par département



Source : France Travail - Dares, métiers en tension; Champ : France (hors Mayotte), 2022. Traitement GREF Bretagne  
En raison de la mobilité pendulaire en Ile-de-France, le niveau de tension est calculé pour la région.  
Les zones grisées correspondent à des situations où les effectifs sont trop faibles pour mesurer la tension.



## Top 30 des métiers les plus en tension en Bretagne en 2022

En Bretagne comme en France, les difficultés de recrutement sont particulièrement importantes sur les métiers de l'industrie et du bâtiment. Parmi les 30 métiers observables les plus en tension en Bretagne, quatorze relèvent de l'industrie et douze du bâtiment. Seuls quatre métiers relèvent du tertiaire. Quasiment tous les métiers du Top 30 Bretagne affichent un niveau de tension supérieur au niveau national.

Le Top 30 des métiers en tension change en 2022 par rapport à 2021. Six métiers du Top 30 de 2022 n'étaient pas présents dans cette même liste en 2021: géomètres, ouvriers qualifiés de l'électricité et de l'électronique, monteurs, ajusteurs et autres ouvriers qualifiés de la mécanique, responsables logistiques (non-cadres), tuyauteurs, et ingénieurs et cadres de fabrication et de la production

Douze métiers qui sont dans le Top 30 Bretagne ne figurent pas dans les listes des 30 principaux métiers en tension au niveau national (hors métiers pour lesquels les volumétries régionales sont insuffisantes): autres ouvriers qualifiés de type industriel, ouvriers qualifiés des travaux publics, du béton et de l'extraction, ouvriers qualifiés de l'électricité et de l'électronique, ingénieurs et cadres de fabrication et de la production, agents de maîtrise en entretien, monteurs, ajusteurs et autres ouvriers qualifiés de la mécanique, responsables logistiques (non-cadres), ouvriers non qualifiés du gros œuvre du bâtiment, électriciens du bâtiment, maçons, mécaniciens et électroniciens de véhicules, aides à domicile et aides ménagères, ingénieurs et cadres de fabrication et de la production.

1. Métiers ayant moins de 30 offres d'emploi ou moins de 30 demandeurs d'emploi en fin de mois de catégorie A (DEFM A) en moyenne ou moins de 30 projets de recrutements.

Rang	Libellé métier (FAP 225)	Emploi moyen	Tension (valeur)	Intensité d'embauche	Lien formation-emploi	Manque de main d'œuvre disponible	Non-durabilité de l'emploi	Conditions de travail contraignantes	Inadéquation géographique	Déjà présente dans le top 30 métiers en 2021
1	Charpentiers (métal)	900	4	5	1	5	4	5	5	Oui
2	Ingénieurs du BTP, chefs de chantier et conducteurs de travaux (cadres)	3 800	3,4	5	4	4	1	1	3	Oui
3	Agents de maîtrise et assimilés des industries de process	6 000	3,1	2	4	5	1	2	5	Oui
4	Techniciens en électricité et en électronique	5 400	3	1	5	5	2	2	4	Oui
5	Chefs de chantier, conducteurs de travaux (non-cadres)	3 600	2,9	5	5	5	1	4	3	Oui
6	Ingénieurs et cadres d'étude, recherche et développement en informatique	11 200	2,9	5	5	5	1	1	2	Oui
7	Techniciens et agents de maîtrise de la maintenance et de l'environnement	14 400	2,7	5	4	4	1	2	2	Oui
8	Autres ouvriers qualifiés de type industriel	400	2,6	5	1	1	3	4	4	Oui
9	Ouvriers qualifiés travaillant par enlèvement de métal	2 600	2,5	5	4	4	3	5	2	Oui
10	Ouvriers qualifiés des travaux publics, du béton et de l'extraction	4 600	2,5	5	1	5	3	5	5	Oui
11	Couvreurs	2 600	2,4	5	4	5	3	4	4	Oui
12	Géomètres	800	2,4	4	5	5	1	2	5	Non
13	Techniciens des services comptables et financiers	6 600	2,3	4	5	5	1	1	2	Oui
14	Plombiers, chauffagistes	3 700	2,3	5	5	4	3	3	4	Oui
15	Dessinateurs en mécanique et travail des métaux	1 700	2,2	5	5	4	2	1	4	Oui
16	Carrossiers automobiles	1 700	2,2	5	5	4	2	3	5	Oui
17	Ouvriers qualifiés de l'électricité et de l'électronique	2 300	2,1	5	5	4	3	4	3	Non
18	Agents de maîtrise en entretien	900	2,1	4	3	5	2	2	4	Oui
19	Monteurs, ajusteurs et autres ouvriers qualifiés de la mécanique	3 300	2,1	5	4	5	4	4	4	Non
20	Charpentiers (bois)	1 800	2	5	5	4	3	3	5	Oui
21	Responsables logistiques (non-cadres)	3 500	2	5	1	4	2	2	1	Non
22	Ouvriers non qualifiés du gros œuvre du bâtiment	4 200	2	5	1	4	3	3	4	Oui
23	Électriciens du bâtiment	4 900	2	5	5	4	3	4	4	Oui
24	Tuyauteurs	1 000	2	5	5	5	3	4	5	Non
25	Menuisiers et ouvriers de l'agencement et de l'isolation	3 900	1,9	5	4	2	3	4	3	Oui
26	Maçons	10 700	1,9	5	4	4	3	4	4	Oui
27	Ouvriers qualifiés de la maintenance en mécanique	4 300	1,9	5	5	5	2	4	5	Oui
28	Mécaniciens et électroniciens de véhicules	5 800	1,9	5	5	4	2	4	2	Oui
29	Aides à domicile et aides ménagères	29 900	1,9	4	1	5	3	4	4	Oui
30	Ingénieurs et cadres de fabrication et de la production	4 900	1,8	5	3	5	1	1	2	Non

Métiers du domaine industriel | Métiers du domaine bâtiment - travaux publics | Métiers domaine tertiaire

1 Fluide | 2 Peu tendu | 3 Moyennement tendu | 4 Tendu | 5 Très tendu

Source : France Travail - Dares, métiers en tension ; Champ : France (hors Mayotte), 2021-2022. Traitement GREF Bretagne

## Liste des métiers observables structurellement en tension depuis 2015

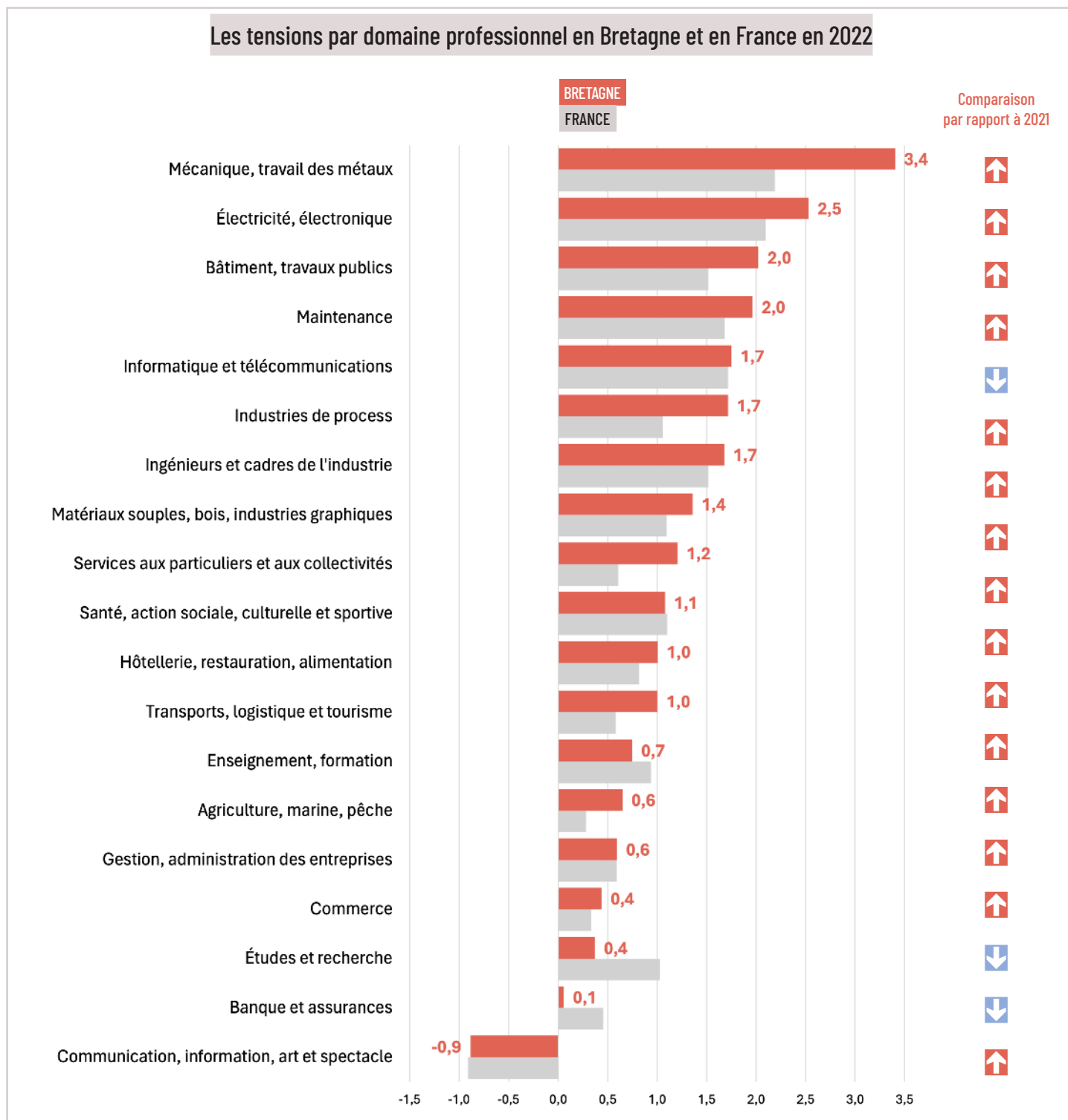
Depuis 2015, 38 métiers connaissent des tensions permanentes : chaque année, leurs niveaux de tension sont forts ou très forts :

Grand domaine professionnel	Domaine professionnel	Métier en tension permanente depuis 2015
Industrie	Industries de process	agents de maîtrise et assimilés des industries de process, autres ouvriers qualifiés des industries chimiques et plastiques, autres ouvriers qualifiés de type industriel
	Matériaux souples, bois, industries graphiques	ouvriers qualifiés du travail du bois et de l'ameublement
	Mécanique, travail des métaux	dessinateurs en mécanique et travail des métaux, ouvriers qualifiés travaillant par enlèvement de métal, ouvriers non qualifiés travaillant par enlèvement ou formage de métal, chaudronniers, tôliers, traceurs, serruriers, métalliers, forgerons, soudeurs
	Maintenance	carrossiers automobiles, mécaniciens et électroniciens de véhicules, ouvriers qualifiés de la maintenance en mécanique, techniciens et agents de maîtrise de la maintenance et de l'environnement
	Ingénieurs et cadres de l'industrie	ingénieurs et cadres de fabrication et de la production
Bâtiment, travaux publics	Bâtiment, travaux publics	conducteurs d'engins du bâtiment et des travaux publics, couvreurs, dessinateurs en bâtiment et en travaux publics, électriciens du bâtiment, ingénieurs du bâtiment et des travaux publics, chefs de chantier et conducteurs de travaux (cadres), menuisiers et ouvriers de l'agencement et de l'isolation, ouvriers non qualifiés du second œuvre du bâtiment, ouvriers qualifiés de la peinture et de la finition du bâtiment, plombiers, chauffagistes
Tertiaire	Commerce	ingénieurs et cadres technico-commerciaux, représentants auprès des particuliers, télévendeurs
	Hôtellerie - restauration - tourisme	bouchers, charcutiers, traiteurs, cuisiniers, chefs cuisiniers, maîtres d'hôtel
	Informatique et télécommunications	ingénieurs et cadres d'étude, recherche et développement en informatique, chefs de projets informatiques
	Santé, action sociale, culturelle et sportive	spécialistes de l'appareillage médical, autres professionnels paramédicaux
	Services aux particuliers et aux collectivités	coiffeurs, esthéticiens, aides à domicile et aides ménagères, assistantes maternelles, agents de sécurité et de surveillance

Source : France Travail - Dares, métiers en tension ; Champ : France (hors Mayotte), 2015-2022. Traitement GREF Bretagne

## Les tensions par domaine professionnel en Bretagne et en France en 2022

Parmi les 19 domaines professionnels (regroupement de familles professionnelles), 15 présentent un niveau de tension supérieur au niveau national.



Source : France Travail - Dares, métiers en tension ; Champ : France (hors Mayotte), 2021-2022. Traitement GREF Bretagne

## Méthodologie

En septembre 2020, la Dares et France Travail ont rénové la grille d'analyse des tensions sur le marché du travail, en diffusant :

### Un indicateur de tension.

Il permet de fournir une échelle numérique de graduation des tensions par métier. Cet indicateur regroupe trois composantes :

- Le rapport entre le flux d'offres d'emploi en ligne, sur un champ étendu au-delà des seules offres collectées par France Travail et le flux de demandeurs d'emploi inscrits en catégorie A (sans emploi, tenus de rechercher activement un emploi).
- Le taux d'écoulement de la demande d'emploi, qui mesure le taux de sortie des listes des demandeurs d'emploi de catégories A, B, C (sans emploi ou en activité réduite, tenus de rechercher activement un emploi)
- La part des projets de recrutements anticipés comme difficiles par les employeurs. Ces composantes comptent respectivement pour 30 %, 20 % et 50 % de l'indicateur synthétique.

**Des indicateurs complémentaires « d'éclairage »** visant à comprendre les facteurs à l'origine d'une éventuelle tension détectée sur un métier donné. Ceux-ci permettent d'éclairer les facteurs à l'origine des tensions, afin d'identifier la pluralité des situations selon les métiers et les territoires. Ces six indicateurs d'éclairage sont les suivants :

- **L'intensité d'embauches** : plus les employeurs recrutent, plus ils ont à rechercher des candidats et à réitérer le processus, ce qui joue potentiellement sur les tensions. Cette dimension est abordée en rapportant le nombre d'offres d'emploi et de projets de recrutement à l'emploi moyen.
- **Des conditions de travail contraignantes** : des conditions de travail contraignantes peuvent rendre les recrutements plus difficiles. Un indicateur synthétique sur les conditions de travail est calculé à partir de la part de salariés subissant des contraintes physiques, des limitations physiques, des contraintes de rythme, du travail répétitif, durant les jours non ouvrables ou en dehors des plages de travail habituelles et un morcellement des journées de travail.
- **La non-durabilité de l'emploi** : comme les conditions de travail contraignantes, les conditions d'emploi interviennent dans l'attractivité du poste à pourvoir ; un contrat à durée déterminée est moins attractif toutes choses égales par ailleurs. La non-durabilité des postes proposés est mesurée par l'inverse de la moyenne pondérée de la part des offres durables (contrats à durée indéterminée ou à durée déterminée de plus de 6 mois), de la part des offres à temps complet et de la part de projets de recrutement non saisonniers. Cet indicateur peut cependant avoir un effet ambigu sur les tensions, les employeurs recrutant en emplois durables pouvant se montrer plus exigeants dans leur processus de recrutement.
- **Le manque de main-d'œuvre disponible** : recruter auprès d'un grand vivier de demandeurs d'emploi recherchant ce métier est toutes choses égales par ailleurs plus facile que dans un contexte de pénurie de main-d'œuvre. Cet indicateur est construit en prenant l'opposé du nombre de demandeurs d'emploi en catégorie A recherchant ce métier, à l'emploi moyen du métier.
- **Le lien entre la spécialité de formation et le métier** : un décalage entre les compétences requises par les employeurs et celles dont disposent les personnes en recherche d'emploi peut alimenter les tensions. Pour approcher cette inadéquation, l'indicateur permet d'apprécier si le métier en question

est difficile d'accès pour des personnes ne possédant pas la formation requise, à partir de la spécificité et de la concentration des spécialités de formation par métier.

- **L'inadéquation géographique** : La main-d'œuvre disponible peut être suffisante au niveau national mais si sa répartition géographique diffère fortement de celle des postes proposés, il peut y avoir des tensions localisées. Il est défini comme l'écart, en valeur absolue, de distribution géographique entre l'offre et la demande, selon l'indice de dissimilarité de Duncan et Duncan.

Tous les indicateurs (principaux et complémentaires) par métier sont centrés et réduits en considérant leur distribution selon le métier sur la période 2014-2018 (période de référence), de façon à pouvoir les mettre en équivalence et les mobiliser conjointement.

Les indicateurs complémentaires sont présentés dans une échelle allant de 1 (tendant à réduire le niveau de tensions) à 5 (tendant à un fort niveau de tensions) correspondant aux quintiles de leurs distributions sur la période 2014-2018.

Ces indicateurs sont déclinés par familles professionnelles (FAP) de la Dares dans sa version de 2009 permettant une analyse de l'emploi et du chômage par métier. Ces métiers sont regroupés en 225 familles professionnelles détaillées.

## Bibliographie

Les tensions sur le marché du travail en 2022 - DARES, décembre 2023

<https://dares.travail-emploi.gouv.fr/publication/les-tensions-sur-le-marche-du-travail-en-2022>

Qualité de l'emploi : une question de métiers ? - France stratégie, décembre 2023

<https://www.strategie.gouv.fr/publications/qualite-de-lemploi-une-question-de-metiers>

Besoins en Main-d'œuvre 2022 : fort dynamisme breton - France Travail, avril 2022

<https://www.francetravail.org/regions/bretagne/actualites/2022/besoins-en-main-doeuvre-2022-fort-dynamisme-breton.html?type=article>

Bilan économique 2022 - Bretagne Malgré de forts vents contraires, l'économie bretonne garde le cap en 2022 Bilan économique 2022 - Bretagne - Insee Conjoncture Bretagne - 44, juin 2023

<https://www.insee.fr/fr/statistiques/7343380>

Taux de chômage en Bretagne - Directions régionales de l'économie, de l'emploi, du travail et des solidarités (DREETS Bretagne)

<https://bretagne.dreets.gouv.fr/Taux-de-chomage-en-Bretagne>

Le marché de l'emploi en Bretagne - Directions régionales de l'économie, de l'emploi, du travail et des solidarités (DREETS Bretagne)

<https://bretagne.dreets.gouv.fr/Le-marche-de-l-emploi-en-Bretagne>

L'intérim en Bretagne - Directions régionales de l'économie, de l'emploi, du travail et des solidarités (DREETS Bretagne)

<https://bretagne.dreets.gouv.fr/L-interim-en-Bretagne>

Métiers en tension - Conseil économique, social et environnemental (CESE), janvier 2022

[https://www.lecese.fr/sites/default/files/pdf/Avis/2022/2022-01\\_metiers\\_tension.pdf](https://www.lecese.fr/sites/default/files/pdf/Avis/2022/2022-01_metiers_tension.pdf)

[www.gref-bretagne.com](http://www.gref-bretagne.com)

DIRECTRICE DE PUBLICATION Delphine BOURDAIS-PARANTHOËN

RESPONSABLE DE PUBLICATION Christophe LEROY

RÉDACTION Christophe LEROY et Cyril Saugnac (DREETS Bretagne)

MISE EN PAGE Audrey BÉNIS

CRÉDITS PHOTOGRAPHIQUES Freepik

PUBLICATION Mai 2024

**GRF Bretagne**

5 rue de la Châtaigneraie - 35510 Cesson-Sévigné • Tél. 02 99 54 79 00



Contrat de plan  
Etat-Région

